

Bulle Miniature

Magazine de miniature GRATUIT - mars 2015 N° 10

PLATRE RESINE

TOPMAG REPRODUCTION

FAIRE UN PANIER POUR CHIEN

FAIRE UN PANIER TRESSE

THEME VANNERIE

INTERVIEW

Joc

LE PORTRAIT DE

Marie Paule Maurin



La copie de tout ou partie de ce magazine est interdite sans l'autorisation des auteurs

BULLE Miniature



Numéro dix

Le numéro dix est de sortie, cette fois la vannerie et le tressage sont mis à l'honneur.

Vous retrouverez le prochain Numéro de Bulle Miniature en juin....

Pour le Topmag les participants se sont penchés sur la reproduction d'une image de leur choix, exercice qui n'est pas si aisé que ça en miniature mais où tout le monde s'en est sorti avec brio quel que soit leur niveau.

Bonne lecture à tous et j'espère que vous apprécierez le travail fourni par tous les participants.

MINIVALE



Sommaire

sommaire

<i>Interview de Joc</i>	05
<i>Broderie</i>	18
<i>Comment faire un panier pour chien</i>	19
<i>Miniatures du net : Vannerie /Tressage</i>	28
<i>Portrait de Marie Paule Maurin</i>	37
<i>Comment faire 1 panier tressé, avec bordure dentelée</i>	50
<i>TOPMAG : reproduire 1 image ou 1 photo</i>	54
<i>Comment faire un panier à provision</i>	60
<i>ZOOM : Thierry</i>	63
<i>Test produit : le plâtre résine</i>	69
<i>Miniature coup de cœur</i>	71
<i>livres</i>	72
<i>Boutique Pain d'épices</i>	77
<i>Gagnant du précédent TOPMINI</i>	79



PHOTO DE COUVERTURE
La lanterne de Joc

interview

Par Victorian



Bonjour Joc

<http://jicolin.blogspot.fr/>
<http://jicolin.free.fr/index.htm>

Victorian : Comment vous est venue votre passion de la miniature ? et depuis combien de temps l'exercez-vous ?

Joc : J'ai été vraiment émerveillée par les articles de « Cent idées sur les miniatures », puis à la fin des années 70 j'ai fait une maison de poupée basique sans aucune documentation ni calcul d'échelle. J'ai l'impression d'en avoir fait depuis toujours, même si au début c'était plutôt du bricolage. J'ai maintenant plus de moyens pour réaliser quelque chose de correct, comme les différentes pâtes à modeler, le plâtre, les produits de moulage...

Victorian : Dans quelles



circonstances avez-vous commencé à faire des miniatures ?

Joc : J'ai retrouvé la miniature depuis maintenant plus de dix ans, en faisant d'abord des vitrines, puis j'ai découvert les forums, et, grâce aux conseils, aux revues et aux

livres comme celui de Pascale Garnier, je suis passée à des projets plus ambitieux. J'ai deux maisons en cours, mais ce que je préfère, ce sont les petites scènes ouvertes comme les jardins ou les contenants originaux.

Victorian : Que vous apporte cette activité ?

Joc : Pouvoir tout faire de mes mains et si possible créer un petit univers à partir de rien.

Victorian : Préférez-vous miniaturiser seule ou dans le cadre d'un club ? Qu'y trouvez-vous comme avantages ?

Joc : Je trouve les clubs un peu trop rigides, mais j'aime les échanges dans le cadre d'un petit groupe..

Victorian : Comment votre famille et votre entourage ont-ils réagi par rapport à cette passion ? Est-ce qu'ils sont indifférents ? Mettent-ils la main à la pâte ? Ont-ils un œil critique ?

Joc : Pas de critique mais pas non plus d'aide ni d'encouragement.

Victorian : Vos activités vous laissent-elles suffisamment de temps pour faire de la miniature ? En faites-vous tous les jours ou seulement une fois par semaine, voire par mois et

combien de temps passez-vous à chaque fois ?

Joc : Oui j'ai suffisamment de temps, je serais plutôt en panne par manque d'idées ou au contraire par la difficulté du projet.

Victorian : Avez-vous un véritable atelier ou est-ce un simple coin dans une pièce de votre logement.?

Joc : Non je n'ai pas d'atelier et je n'ai toujours pas trouvé de bonne solution de rangement. Je commence souvent de nouveaux projets que je ne finis pas et qui prennent beaucoup plus de place que les scènes terminées, sans compter les produits et fournitures à garder à portée de main pendant ce temps.

Victorian : Comment vous organisez-vous ? Avez-vous des boîtes pour ranger ? Un placard ?

Joc : J'ai beaucoup de boîtes par catégories(fleurs, végétation, sol, vannerie, laine fine) et des tiroirs

pour les fournitures de base comme le carton et le bois. Et avec en plus des chemises de documentation papier, il me faudrait bien un placard supplémentaire.

Victorian : Vous préférez acheter ou fabriquer vous-même tous les objets ?

Joc : Faire moi-même parce que j'ai vraiment plus de plaisir à créer, même si j'admire les créations des salons de miniatures. Maintenant j'essaie de faire presque tout moi-même, et même pour un gros projet comme une maison où la réalisation peut durer longtemps je suis contente de ne pas avoir acheté de kit. J'ai découvert qu'au lieu d'acheter je peux créer presque tout à partir de bois et de pâte à modeler.

Victorian : Au niveau matériel, avez-vous des préférences (bois, fimo, papier, carton.. etc..) et préférez-vous sculpter la fimo, tourner le bois, coudre, broder ... ?

Joc : J'aime la Fimo pour ses possibilités, mais aussi les pâtes qui sèchent à l'air et le papier mâché pour des murs en pierre réalistes. J'utilise beaucoup de carton, de contreplaqué de récupération ou de Bristol car ces matériaux, faciles à découper, donnent plus de liberté pour faire des constructions complexes. Un meuble en carton bien découpé avec des moulures peut être plus réaliste qu'un autre en bois trop épais.

Victorian : Quel outillage possédez-vous ?

Joc : Je travaille surtout avec le cutter et la scie à onglet, je ne suis pas assez à l'aise avec le matériel électrique sauf la mini-perceuse.

Victorian : Quel genre de miniatures vous attire en particulier : faire des personnages,

des meubles, des maisons ou autres et pourquoi ?

Joc : Je préfère les fleurs et les scènes de jardinage, les cabanes et les serres, les décors réalistes avec des briques et des murs de pierre.

J'ai fait des personnages en Fimo mais c'est difficile et exigeant. J'aime les meubles même si je bricole juste le bois, et aussi la nourriture en Fimo même si je ne peux pas tout placer dans mes scènes. Je fais aussi du tricot et du crochet et j'aime tout

particulièrement la vannerie.

Pour présenter les miniatures, j'ai une préférence pour les étals de marché et les charrettes qui permettent de concentrer autant d'objets miniatures que l'on veut dans un petit espace.

Victorian : Comment vous vient l'envie ou les idées de nouvelles miniatures ?

Joc : Je prends de plus en plus mes idées dans la vie réelle, les magazines et les





vannerie je recherche sur Internet des formes originales de paniers, ou des techniques de pays étrangers comme les sabots tressés en écorce de bouleau de Russie ou les paniers en feuilles de palme d'Asie.

Victorian : De toutes vos créations quelle est celle qui vous plaît le plus et pourquoi ?

sites de décoration ou de jardinage, tout ce que je ne pourrais pas tester chez moi. Les exemples d'autres

miniaturistes me donnent aussi envie de faire ce que je n'aurais même pas imaginé il y a peu. Pour la

Joc : J'ai une préférence pour mon jardin d'iris



Victorian : Avez-vous déjà participé à des expositions ou à des salons ? Lesquels ?

Joc : Une seule fois, à Azay le Ferron en 2009. J'en ferais bien d'autres mais j'hésite à cause de l'organisation.

Victorian : Et si on parlait maintenant de vos artistes miniatures préférés. Quelqu'un vous vient-il en premier et pourquoi ?

Joc : Riek Pierce pour le travail en "Paper Clay" de ses maisons en pierre

<http://www.frogmorton.com/castles.htm> Léa, Mooghiscat et Monique Mineau pour leurs maisons si réalistes. <http://lemondecratifdecatherine.blogspot.com/>

<http://minimanie.blogspot.com/> Ninette et co pour l'originalité

<http://miniaturemaisondesouris.blogspot.com/>

Victorian : Quel projet occupe vos pensées ? Avez-vous quelque chose en cours ?

Joc : Une maison dans un tronc d'arbre, au 1/16 environ.

Victorian : Faites-vous plusieurs choses en même temps ou passez-vous votre temps sur un seul projet à la fois ?

Joc : Oui, beaucoup trop souvent et je n'ai pas toujours la patience de finir, ou je m'interromps parce que ce n'est pas le résultat que je voulais.

Victorian :

Avez-vous déjà rêvé de faire une miniature qui n'existe que dans vos pensées ? Pensez-vous concrétiser ce rêve ?

Joc : Non, mais je dirais une maison de hobbit, qui n'est plus tout à fait dans le domaine du rêve depuis que le cinéma en a dessiné une image précise.



Victorian : Participez-vous à des forums ? Pourquoi ? Que vous apportent-ils de particulier ?

Joc : Je suis toujours fidèle à Miniaturama. J'ai beaucoup progressé grâce aux idées et aux conseils des forums, il m'ont aidée à m'approcher de la réalité, et je découvre des réalisations de grande qualité.

Je participe aux Tops du forum Topminiature, je trouve que les thèmes imposés font travailler l'imagination.

Je les appréciais au début pour les conseils, puis pour les échanges, enfin pour voir ce dont certains sont capables et que rien n'est impossible.

Victorian : Que deviennent vos miniatures ? vous les donnez à votre famille, à des amis ? Ou les vendez-vous ?

Joc : J'accumule, j'en ai très peu donné à ma famille pour ne pas les laisser et j'en ai rarement vendu.

Victorian : Lorsque vous pensez faire une miniature pour quelqu'un est-ce facile de vous imprégner des goûts de la personne ?

Joc : Je l'ai fait pour une passionnée de champignons, mais c'est rarement aussi facile.

Victorian : Merci pour ce partage et cette interview fut un plaisir.



La serre de Joc







La lanterne de Joc







Le chariot de Joc





Autre serre de Joc



Clématite de Joc



Broderie

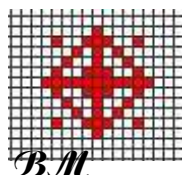
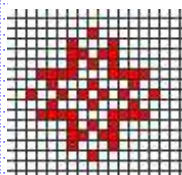
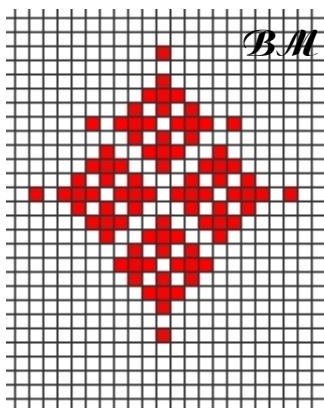
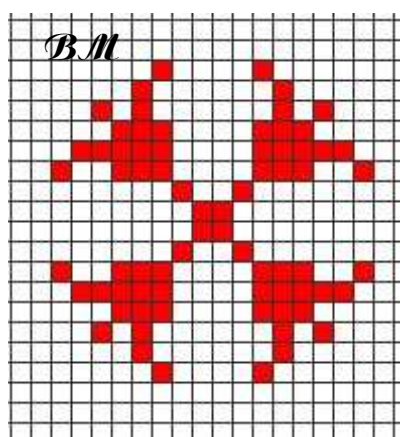
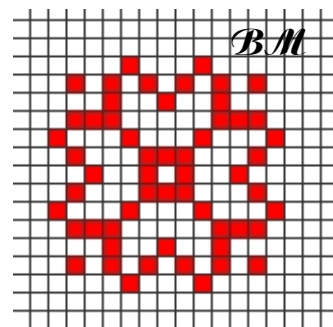
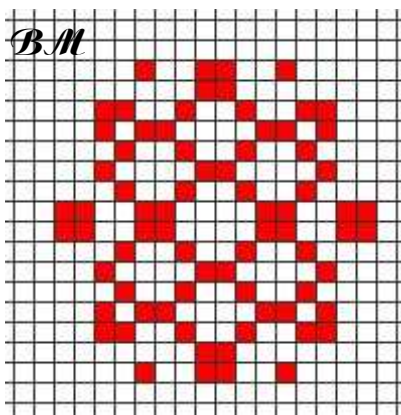
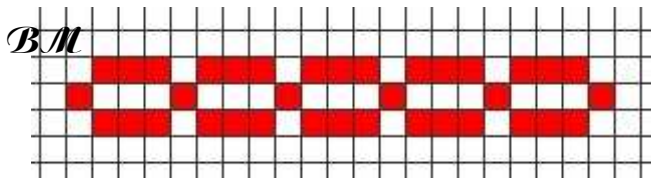
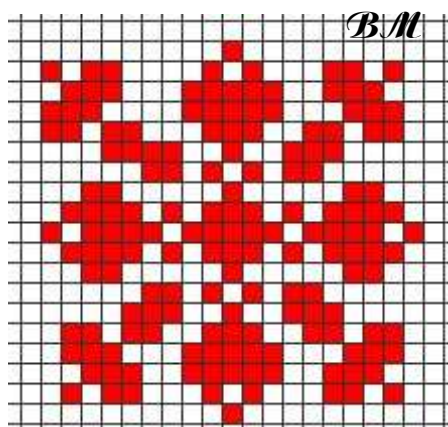


Par Minivale

Petites grilles de broderies conçues pour de la toile : étamine 12 . J'ai choisi la plupart du temps de faire les motifs rouges car ils sont plus lisibles sur la grille noire, mais libre à vous de choisir les coloris de votre choix.

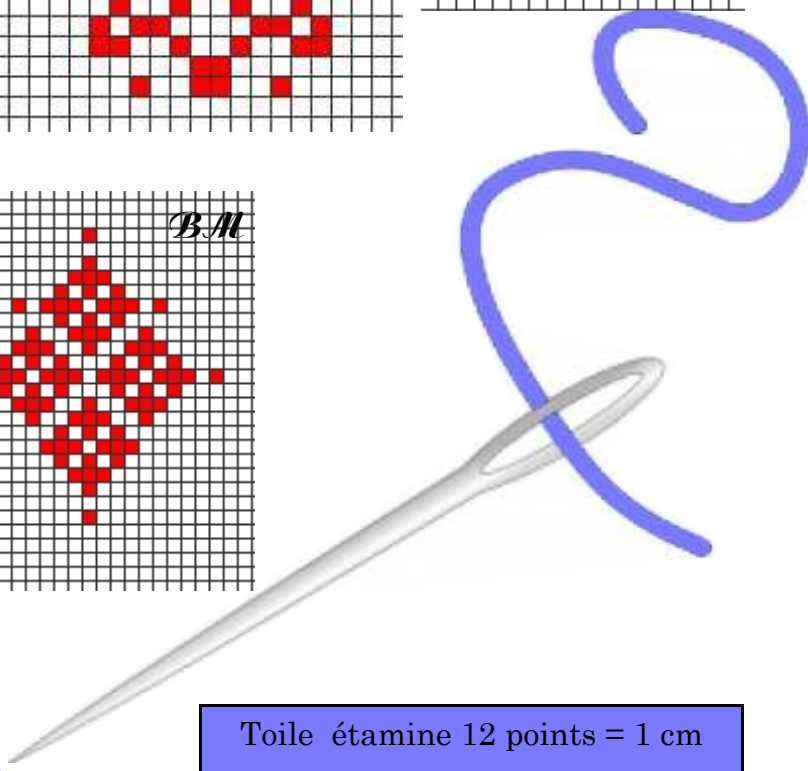
N'hésitez pas à envoyer au magazine vos créations faites suivant ces grilles.

MOTIFS



XXXXXXXXXX

Toile étamine 12 points = 1 cm



tuto

Par Victoria miniature



Comment faire un panier pour chien ou chat en vannerie

TUTO MINIATURE

Outils et matériaux

- Pince coupante
- Ciseaux
- aiguille à canevass (ou autre grosse aiguille)
- règle graduée
- Tiges de Blumendraht (fil de fleuriste) ou Steckdraht d'environ 0,5 mm (tiges métalliques recouvertes de papier. Existent en blanc, marron, vert).
- Fil de lin normal, ciré ou poissé, ficelle fine ou coton
- Colle blanche vinylique
- Super glue
- crayon de papier
- Cure-dents
- Scotch (ordinaire ou de masquage moins « collant »)
- Feuille à petits carreaux
- Feuille de plastique transparent : (rhodoïd, sac de congélation, chemise ou autre)

Je vous propose de fabriquer un panier pour chien (ou chat) ovale, utilisant la technique du fond tressé (et non à fond en bois). Pour cet ouvrage assez « rustique » j'ai utilisé du fil de lin poissé acheté chez « Rougier et Plé » (voir l'étiquette photo 8)

Préparation préliminaire

Pour simplifier l'opération de collage des tiges entre elles, j'ai trouvé une astuce que vous pourrez utiliser pour la confection de tous les paniers à fond tressé : tracez au crayon sur une feuille de papier à petits carreaux 2 lignes perpendiculaires se coupant en leur centre, puis tracez des petits traits tous les 1/2 centimètres et graduez ces lignes (**photo 2**). Cela évite d'avoir à tracer un trait de crayon sur chaque tige pour marquer son centre : il n'y a plus qu'à positionner correctement les tiges de part et d'autre des lignes tracées

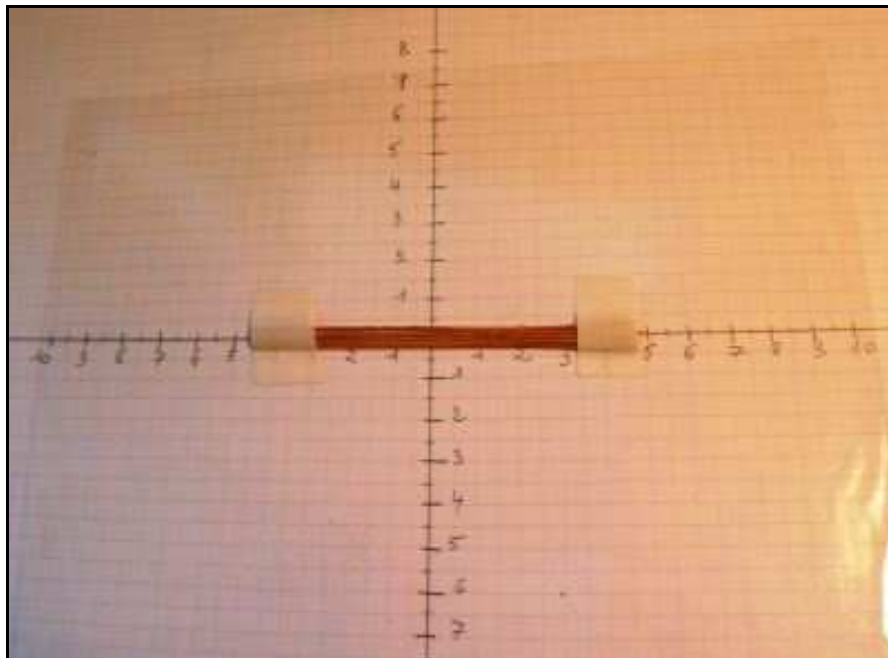


Photo 2

Confection de la structure pour un fond ovale

Coupez à la pince coupante (ou avec de bons ciseaux) 5 tiges de blümdraht de 9 cm, 9 de 7 cm et 1 de 6 cm

Alignez les 5 tiges de 9 cm horizontalement côte à côte sur la feuille plastique elle-même posée sur la feuille quadrillée, en laissant dépasser 4,5 cm de chaque côté du centre, puis collez un morceau de scotch à chaque extrémité des tiges pour les maintenir en place durant les opérations suivantes (**photo 2**)



Appliquez un peu de super glue au milieu des 5 tiges déjà mises en place, puis collez-y verticalement une tige de 7 cm en la centrant en hauteur **(photo 3)**

Appliquez de la glue à 1 cm sur la droite de la tige verticale précédemment posée et collez 2 tiges l'une contre l'autre – faites de même pour l'autre côté – Collez à intervalles réguliers 2 fois 1 tige de chaque côté de la tige centrale. Maintenez quelques secondes en appuyant les tiges à chaque fois le temps du séchage de la glue **(photo 3)** : vous obtenez en tout 9 tiges verticales de 7 cm.

Nota : la longueur totale d'un bout à l'autre des tiges collées verticalement doit être de 2 cm

Attendez quelques minutes, ôtez le scotch, puis retournez la structure ainsi faite et collez la tige de blüendraht de 6 cm le long d'une tige extérieure horizontale, en partant du début de la première tige verticale **(photo 4 tige qui dépasse sur la gauche)**. Laissez sécher.

Nota : cette « demi-tige » supplémentaire permet d'obtenir directement le nombre impair de tiges nécessaire au tressage



Tressage du fond

Nota : avant de démarrer le tressage du panier, je vous donne l'explication de la technique en « super ». **Voir photo 5** où j'ai tressé 2 fils de couleurs différentes pour une meilleure compréhension de l'exécution de cette technique qui peut être utilisée au début du tissage de tous les ouvrages en vannerie à fond tressé : les 2 fils s'entrecroisent en passant l'un sur l'autre - le fil de gauche (noir sur la photo 5) sur celui de droite (clair sur la photo 5) puis derrière la tige suivante, et ainsi de suite... Commencez le tressage en « super* » :*

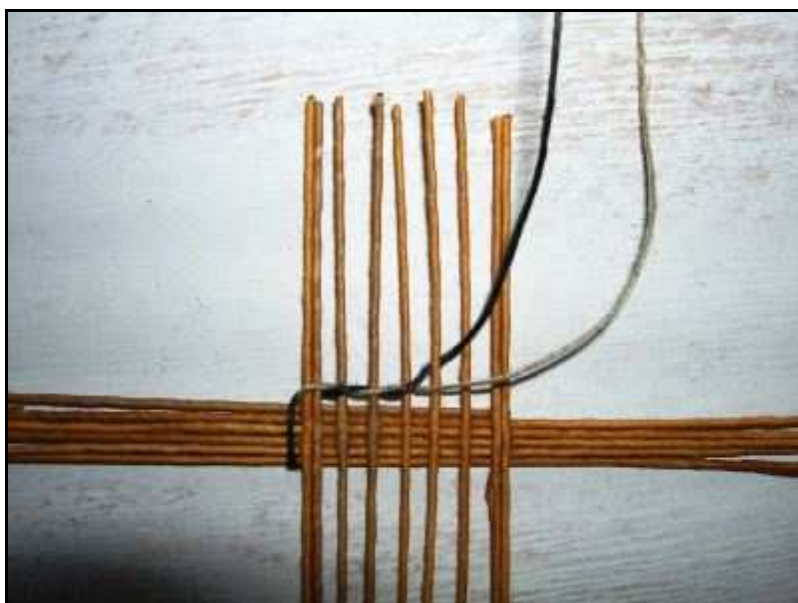


Photo 5

Repliez le fil en deux à environ 40 cm du bout, entourez un groupe de tiges armées de la longueur, exercez une torsion du fil pour entourer les tiges, puis continuez de la même façon (voir explication technique en « super » ci-dessus) pendant 2 tours en tassant bien avec une aiguille (**photo 6**).

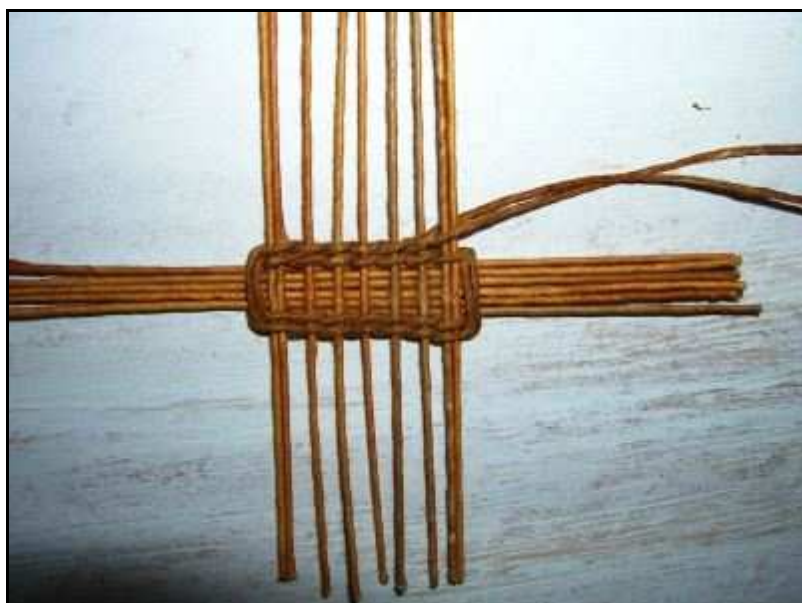


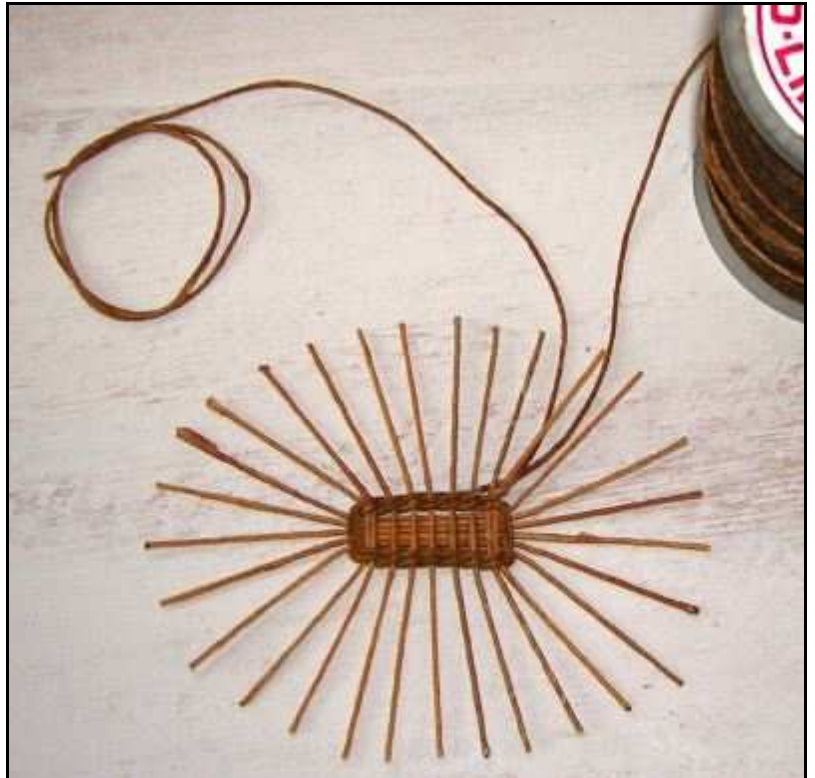
Photo 6



Nota : si cette technique vous semble difficile à exécuter, vous pouvez tout simplement utiliser un seul fil en tissant à brins suivis (c'est-à-dire en passant alternativement devant et derrière un montant)

Séparez ensuite les tiges en les répartissant de façon régulière pour former l'ovale qui sera le fond du panier (**photo 7**).

Photo 7



Tressez maintenant avec un seul fil (celui relié à la bobine, et laissez libre l'autre pour un usage ultérieur), en point « à brins suivis », c'est-à-dire en passant alternativement devant et derrière un montant. Continuez le tressage jusqu'à obtenir une longueur du panier de 5 cm (largeur environ 3 cm) en tassant bien régulièrement. Arrêtez de tisser à l'endroit où le fil resté libre dépasse – (**photo 8 – envers du panier**)



Photo 8



Tressage des côtés

Redressez les tiges armées tout autour du panier de façon légèrement oblique, pour lui donner sa forme (**photo 10 – envers du panier**).

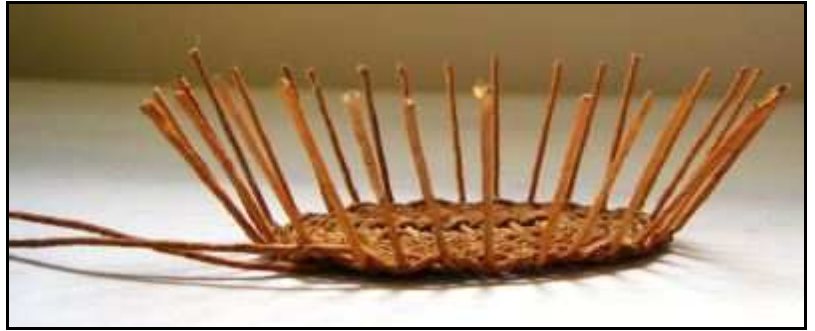


Photo 9

Nota : veillez à ce que les tiges de longueur se trouvent sous le panier, les tiges de largeur côté intérieur (photo 9)



Enfilez le fil resté libre dans une aiguille à canevas (ou autre) puis ressortez cette aiguille à l'endroit où l'autre fil de tressage est en attente (**photo 10**)

Pour un meilleur résultat et pour consolider la séparation entre le fond et les parois de l'ouvrage, faites un tour en « super »*

Photo 10



A la fin de ce tour, enfilez le fil « libre » sur l'aiguille, puis insérez celle-ci entre les rangs tissés (**photo 11**), appliquez un peu de colle à l'aide d'un cure-dents sur le fil qui dépasse, tirez, puis coupez l'excédent.

Photo 11



Continuez le tissage avec le fil restant en point devant / derrière jusqu'à obtenir une hauteur de 0,7 cm en tassant bien régulièrement. Vous devrez arrêter le tressage au niveau de l'un des futurs bords de la partie haute du panier : regardez le fond du panier, trouvez la tige centrale, puis comptez 3 tiges d'un côté : arrêtez-vous là (**photo 12**)



Photo 12

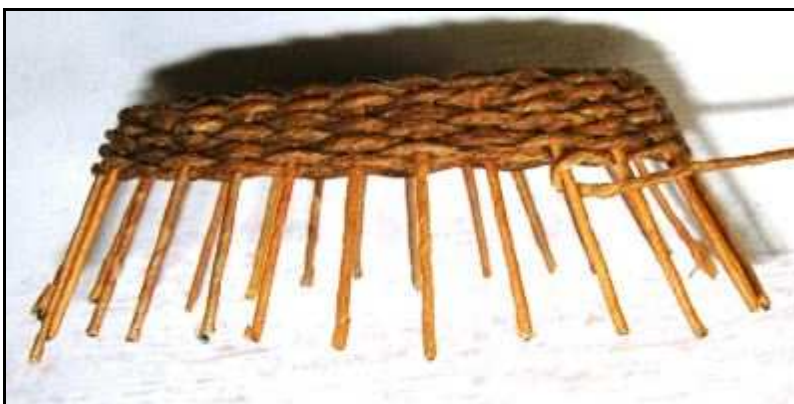


Photo 13

Nous allons maintenant créer la partie plus haute. Il va falloir tisser à présent en laissant libres 7 tiges armées (la centrale, plus 3 de chaque côté) : en arrivant à l'un des bords, enroulez la tige avec le fil, puis tissez en revenant en arrière,

et faites de même de l'autre côté (**photo 13**) Continuez à tisser avec le fil en devant / derrière pour atteindre une hauteur totale du panier de 1,5 cm.

*Nota : vous remarquerez qu'il vous faudra mettre le panier « à l'envers » pour tisser un rang sur 2 (celui de gauche à droite), puisque vous repartez dans le sens inverse (voir **photo 13**, départ de ce type de rang). Mais si vous préférez et si vous êtes ambidextre, vous pouvez laisser le panier tel quel et tisser de la main gauche (de droite à gauche) !*



Appliquez sur tout le dernier rang tissé de la colle blanche vinylique sur le fil puis refaites un tour et appliquez à nouveau de la colle comme précédemment en insistant plus particulièrement au niveau des tiges (**photo 14**)

Photo 14



Astuce : la colle appliquée ainsi évitera des désagréments au moment de couper les tiges : (problème de fil qui « sort » des tiges). Cette colle est invisible au séchage.

Coupez le fil en laissant une dizaine de centimètres, puis enfilez-le sur une aiguille à canevass.

Appliquez de la colle vinylique sur le fil qui dépasse, sur le petit morceau du fil qui se retrouvera entre les rangs tissés puis insérez l'aiguille entre les rangs tissés (**photo 15**), tirez, puis coupez le fil au ras de son point de sortie .

Si nécessaire, remettez un point de colle vinylique pour consolider et laissez sécher.



Photo 15

Bordure tressée à 6 brins (photo 16)

Astuce : pour obtenir une longueur donnée de tresse, coupez des brins d'environ 1,5 fois la longueur finie souhaitée.

Pendant le séchage de la colle, faites une tresse d'environ 20 cm (mesurez la circonférence finie de votre panier et ajoutez 2 cm pour la « dénivellation » entre bas et haut du panier) à 3 x 2 fils. Avant la fin de la tresse, appliquez un peu



de colle vinylique sur les fils en tressant de façon à la consolider et laissez sécher. Photo 16

Finitions de la vannerie

Pendant le séchage de la tresse, coupez à la pince coupante les tiges qui dépassent, au ras du fil tissé (attention de ne pas couper trop court !!!) (**photo 17**)



Le fil de lin « poissé » que j'ai utilisé est plutôt désagréable à travailler

Photo 17



(il « poisse » comme son nom l'indique !), mais présente l'avantage de moins glisser et de mieux « adhérer » aux tiges de blumendraht.

Appliquez de la colle sur le dessus du panier et collez la tresse tout autour en commençant par un côté de la « dénivellation » créée par le soubassement du panier et faites coïncider les 2 extrémités (**photo 18**) Mettez un peu de colle sur la fin de la tresse, là où elle sera coupée, pour éviter qu'elle se défasse, puis laissez sécher

Coupez l'excédent de tresse et appuyez bien la tresse sur le bord pour la faire adhérer



Photo 18

Un petit coussin moelleux

Si vous voulez que votre animal préféré soit installé plus confortablement, vous pouvez lui confectionner un petit coussin : coupez un morceau de mousse (ou molleton) ovale, légèrement plus petit que la dimension du fond du panier (environ 4,5 x 3 cm) puis recouvrez-le d'un morceau de tissu de votre choix (**photo 19**) et placez-le à l'intérieur du panier



Photo 19

Vous n'avez plus qu'à adopter le chien (ou le chat !!!) qui viendra se lover dans ce confortable panier (Le Carlin et les caniches qui figurent sur la **photo 20** sont des créations originales de Mamiblue....)



Photo 20

LES MINIATURES DU NET



Vous trouverez ici les miniatures que l'on peut voir sur le net concernant le thème de ce numéro. Pour ce numéro le thème sera : **LA VANNERIE / TRESSAGE**

Miniature de **NADINE**

Site : <http://nadsa.over-blog.com/>

"En vannerie miniature, on utilise traditionnellement du fil de lin ou de la ficelle fine. Mais le résultat peut aussi être intéressant en tressant des herbes séchées ou encore du raphia.

C'est ce dernier matériau que j'ai utilisé pour confectionner les paniers de ma roulotte de gitans car je voulais leur donner un aspect assez rustique. Le tressage avec le raphia est très facile. Selon l'aspect que l'on veut donner au panier, on peut utiliser une seule lanière de raphia plus ou moins large et humidifiée au préalable pour lui donner de la souplesse, ou encore torsader plusieurs fines lanières ensemble.



Et le raphia existe dans de nombreuses couleurs : de quoi se faire plaisir et donner une touche de modernité et de gaîté à ces paniers !



Miniature de **Ambers house**

<http://amberatti.blogspot.fr/2014/02/112-scale-basketry-and-other-things.html>

Le panier à linge et le panier à bûches ont une base de bois puis de fil de lin ciré , du fil de fleuriste et de la colle . Ce qui entoure le panier est un nœud français . Je travaille actuellement sur un panier de pique-nique , en utilisant une méthode similaire à celle du panier à linge , le processus de construction sera sur mon blog dans un proche avenir . Cela montrera comment faire un couvercle pour s'adapter , les détails de finition , etc. qui je l'espère, seront utiles à d'autres amateurs comme moi . La vannerie miniature est très gratifiante , polyvalente et mérite d'être explorée , il suffit d'avoir les bases de la vannerie, nécessaires pour créer quelque chose de très spécial pour une scène miniature !



Miniature de **PARKBLEIZ Anne**

<http://bricolesetfantaisies.wordpress.com/2013/11/30/un-fauteuil-en-rotin/>

"J'ai réalisé ce fauteuil pour meubler une (future) roulotte destinée à ma fille.

Il est réalisé avec du fil de fer de fleuriste recouvert de papier de soie peint, et de ficelle, ainsi que d'un fond en balsa.

C'est le site de Joc : <http://jicolin.free.fr/techvannerie.htm> , qui m'a permis de démarrer, la technique y est très bien expliquée, je l'en remercie encore.

On peut de cette façon créer toutes sortes d'objets et de meubles et c'est un grand plaisir à réaliser et plus facile que je ne le redoutais."



Miniature de **BENEDICTE « Binoushka »**

http://mon_monde_lilliputien.eklablog.com/

Meuble en bois avec panier en rotin



Les objets en rotin me plaisent beaucoup au 1/1 et c'est tout naturellement que je me suis très vite intéressée à la façon de les imiter en miniature.

Pour ce petit meuble, la partie bois est réalisée en abachi .

Les paniers ont un fond en bois percé de petit trous dans lesquels viennent se loger des fils de fer pour fleuriste (traverses verticales) . Le tissage est fait en fil de lin ciré. Le bord du fond en bois est garni d'une tresse en fil de lin.

J'ai fait ce petit meuble il y a bien des années ...

Je l'ai ensuite offert à une personne qui a un meuble fort semblable chez elle au 1/1

C'est au salon de Arnhem que j'avais vu ce modèle qui m'avait vraiment plu et j'ai bien sûr voulu essayer ... Depuis, il existe en kit chez Elinekesdesign :

<http://www.elinekesdesign.nl/winkel/wpakketjes.htm>



Miniature de **Victoria miniature**

Pas de site

J'ai fait de nombreux objets en "vannerie" miniature (blümendraht et fil de lin teinté), mais celui qui a eu ma préférence est cette hotte de lavandière. Je n'en ai d'ailleurs réalisé qu'une seule (modèle plutôt complexe, à cause de l'étroitesse du socle en bois dans lequel sont fixées les tiges et des points de tressage utilisés). Cette hotte doit actuellement résider en Belgique, emportée par une jeune femme à qui elle a plu.



Miniature de : **REVEDENFANT89**

<http://revedenfant89.canalblog.com/archives/2012/10/18/25368759.html>



J'ai adoré confectionner ce petit panier. Au début, ne sachant pas comment m'y prendre, j'ai "fouillé" sur le net et j'ai adapté plusieurs techniques pour arriver à ce que je voulais.

Miniature de **RENEE EBERHARDT**

<http://valine93.oldiblog.com/>

Cette hotte a été faite en fin d'année afin de décorer une petite scène de Noël.
Le matériel utilisé est du fil de fer recouvert de papier fin marron et le tressage avec du fil de lin assez fin.



Miniature de : **AU BONHEUR DE CRÉER - VERONIQUE**

<http://aubonheurdecreer.canalblog.com/>

Ce panier a été réalisé à l'occasion de la fabrication d'une armoire lingère, je voulais faire un panier pour y placer les pelotes de laines et un petit tricot.

J'avais déjà réalisé d'autres paniers notamment dans une épicerie fine et j'ai adoré ce travail de la vannerie car elle permet de faire beaucoup de choses, meubles, fauteuils (boutique miniature golf et mariage) .



Ce panier est fabriqué avec la même technique de vannerie qu'un panier ordinaire, la différence c'est que j'y rajoute un fond.

J'ai utilisé du fil de cuisine blanc (parfois j'utilise du fil de lin naturel) , des morceaux de fils de fer, un bout de carton qui sera ma base de travail et de la glue pour solidifier et assurer une bonne tenue de la pièce.

Puis comme j'ai aimé ce travail de tressage, j'ai réalisé une coiffeuse, une console, un fauteuil, un tabouret garni et en projet des étagères esprit "rotin" pour une future boutique ...

Pour démarrer, le panier est ce qu'il y a de plus simple pour apprendre les bases de la vannerie et une fois maîtrisée, cette technique offre une multitude de possibilités ...



Miniature de : **Marie Claude Lamothe** site : <http://mcl-floraminatura.blogspot.fr/>



Je me suis amusée il y a quelques années à réaliser ces paniers qui ne sont pas en réalité du « vrai » tressage.

Ils sont confectionnés à partir de formes en bois que l'on trouve dans les boutiques de loisirs créatifs, de tissus en coton et de galons synthétiques de 5 mm de haut, achetés au Royaume-Uni.

Pour la réalisation, le fond en bois est recouvert de coton collé intérieur/extérieur, ensuite le ruban est collé à son tour (rangée par rangée) sur le coton qui formera la doublure ; il ne reste plus qu'à coller cet ensemble sur le pourtour du support en bois et à faire une anse.

Un panier carré mesure 2 cm en hauteur x 2,2 cm de côté.

Voici un exemple de ce que l'on peut en faire



En conclusion, c'est facile et rapide à réaliser et on peut les garnir ensuite comme on le souhaite.



Miniature de : **Dodécamini** site : <http://dodecamini.canalblog.com/>

Panier en osier, idéal pour faire son marché !



Miniature de : **Frammy** site : <http://framminis.free.fr/>

Reproduction au 1/12^{ème} d'un panier à provisions en fausse vannerie, (puisqu'il est fait au crochet) avec du fil de coton perlé fin de couleur beige clair.

Le fond est un rectangle - arrondi dans les angles - mesurant environ 1,5 sur 3 cm

Les côtés du panier font à peu près 3 cm de haut. Les anses sont réalisées avec une natte tressée dans le même fil de coton. Elles font le tour du panier par dessous et sont assez grandes pour permettre de le porter à l'épaule.



Le tuto vous est gentiment offert par Frammy page 60



Portrait

Par Marie Paule Maurin



Portrait de Marie Paule Maurin

<http://laseinemiatures.blogspot.fr/>

<http://mariemiatures.blogspot.fr/>

<https://www.facebook.com/mariemiatures>

mpaulemaurin@aol.com

Voici le portrait d'une miniaturiste qui a découvert son côté manuel bien tard, vers 45 ans... Contrairement à la plupart d'entre vous, je n'ai jamais porté beaucoup d'intérêt aux travaux manuels et je n'ai que rarement joué à la poupée étant petite. C'est simple, je ne tricote pas et mes connaissances en couture sont basiques. Mais... j'ai toujours admiré la beauté des ouvrages dans différentes disciplines artistiques et artisanales, acquérant parfois même pas mal de connaissances purement théoriques, mais en me disant « ce n'est pas pour moi ».

La miniature, en particulier les maisons de

poupée, j'en avais vues ici et là au long de ma vie sans que « ça me parle » particulièrement. Jusqu'au jour où j'ai découvert, il y environ 30 ans, que mon médecin généraliste, une femme délicieuse qui me suit toujours, réalisait d'admirables vitrines qu'elle présentait au concours annuel du salon « Paris Création ». Je me suis trouvée souvent à attendre avec



« La visite médicale à l'école ». Vitrine de mon médecin

impatience l'arrivée d'une nouvelle vitrine dans la salle d'attente de son cabinet et alors, pendant de longues minutes, j'observais chaque détail souhaitant que mon tour n'arrive pas tout de suite. Et parfois cela « me parlait » particulièrement, comme ce fut le cas lors de la découverte d'une salle de bains Art Déco ou d'une vitrine vraiment magique : « La visite médicale à l'école ». Même si mon admiration était totale, je vous assure que je ne me voyais pas du tout en train de miniaturiser... Il a fallu un petit coup de hasard pour sauter le pas en 2001 : une grande surface soldait à très bas prix certains articles en miniature et la vue d'un mannequin en métal noir (oui, oui, vous le connaissez tous et toutes, j'en suis sûre !) et de quelques articles de couture m'ont fait penser que j'arriverais bien à construire une petite vitrine pour offrir à ma maman virtuose des travaux d'aiguille... Armée de beaucoup de bonne volonté et du livre « Miniatures Passion » de MH Deguilhem je me suis lancée dans l'aventure. Le projet initial n'a jamais vu le jour, mais, un monde nouveau, aux possibilités infinies, s'ouvrait à moi. Comme tout débutant, qu'est-ce que j'ai pu faire comme erreurs et bêtises, comme par exemple, essayer de faire des objets en pâte polymère avec les couleurs telles qu'elles sortent du paquet ! Oh ! Les jolies laitues fluo, le gâteau roulé marron et jaune et tant d'autres chefs-d'œuvre... Mais, je crois avoir su évoluer assez vite grâce, en grande partie, au forum de Miniaturama.com alors en plein boum et où toute question trouvait réponse en un

temps record. On était extrêmement nombreux, avides d'apprendre et les plus expérimentés n'ont jamais été avares de conseils. J'ai également acheté pas mal de livres et magazines, surtout en anglais, qui m'ont aidé à progresser. A cette époque, le livre de Pascale Garnier « Miniatures, scènes de vie » m'a fait connaître le monde de la miniature de collection. Sur le forum j'ai rencontré une personne qui m'a proposé d'aller à Londres, intégrée dans un groupe de miniaturistes chevronnées, pour visiter le salon Dollshouse Festival à Kensington. J'avais débuté la réalisation de quelques objets en miniature six ou sept mois plus tôt et je commençais à peine ma première petite vitrine... Le choc ! Tant de merveilles... À ce moment-là j'avais deux options : soit je déposais les armes, soit j'essayais d'aller de l'avant enthousiasmée par ce que j'avais vu. Le virus étant déjà bien installé j'ai continué ! La première année j'ai réalisé quatre ou cinq vitrines dont une très grande destinée à marquer les 50 ans de mariage de mes parents. C'est une vitrine « commémorative » qui n'obéit pas à une échelle précise et mélange des petits objets évocateurs de différentes phases de leurs vies. Dans ce style de réalisation le non-respect de l'échelle me paraît acceptable mais, en règle générale, je suis assez (=très) maniaque à ce sujet... Grâce au web et grâce à ma connaissance de la langue (je suis portugaise) j'ai pu entrer en contact avec beaucoup de miniaturistes brésiliens. Au Brésil la miniature était alors en développement rapide et nos échanges furent très



les 50 ans de mariage de mes parents

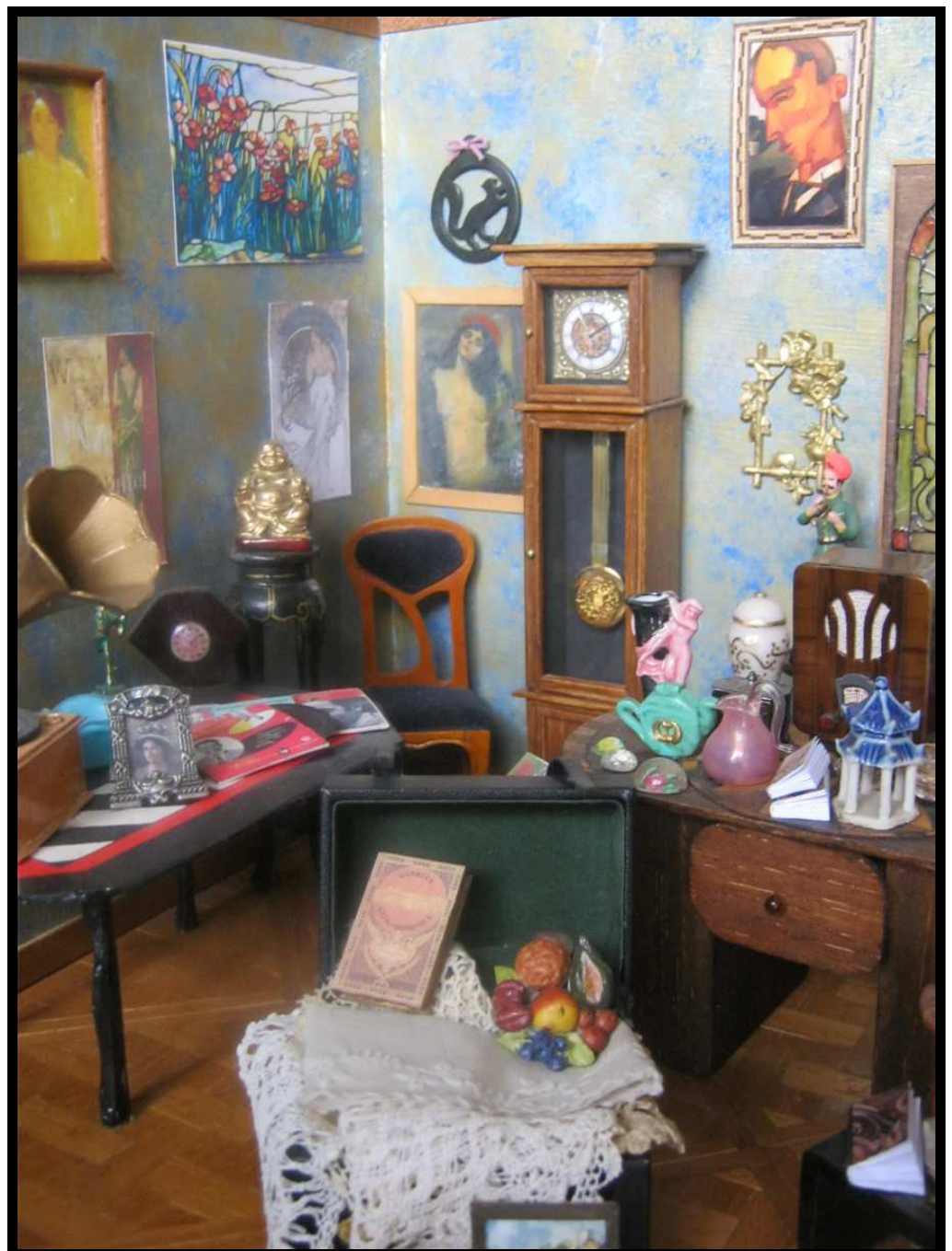
intéressants. Depuis, j'ai pu rencontrer en chair et en os quelques-uns de ces miniaturistes à l'occasion de leurs voyages en Europe.

Et, par les groupes brésiliens un groupe portugais s'est formé et bien développé : en ce moment sept ou huit personnes appartenant à ce groupe exposent dans les salons et/ou ont des boutiques sur Etsy.

En France, grâce au forum de Miniaturama, nous avons formé un groupe de 6 personnes pour tenter une expérience inédite : chaque membre devait faire, à tour de rôle, une vitrine dont il choisissait le thème. Les autres membres devaient quant à eux fabriquer des éléments dont ils ne prenaient connaissance qu'en les recevant. Cela a duré des mois mais on a tenu bon et ainsi est né mon antiquaire auquel je tiens particulièrement. Ici, le parquet, les meubles principaux, le gramophone, l'horloge et certains bibelots ont été réalisés par mes collègues d'aventure. Ce fut aussi à cette période que Miniaturama-sur-Mer est née et a grandi : j'ai hérité du phare du village, construit par un autre miniaturiste, je

l'ai aménagé aux deux tiers et nous l'avons exposé trois ou quatre fois lors de rassemblements du « village ».

J'ai également fréquenté pendant quelques années, pas trop loin de chez moi, un atelier de miniature aujourd'hui disparu. Plus qu'un « cours » c'était un formidable lieu d'échanges et de motivation collective. De cette époque date ce grenier aménagé en atelier de patchwork réalisé au 1/15^{ème}. Parallèlement, vers 2005/2006, lors d'une



Mon Antiquaire



Mon Antiquaire



Grenier patchwork

LISBOA MINIS
FEIRA DE MINIATURAS E CASAS DE BONECAS
MINIATURES AND DOLLSHOUSES FAIR

18/19 ABRIL APRIL 2015
FEIRA DE MINIATURAS E CASAS DE BONECAS
MINIATURES AND DOLLSHOUSES FAIR

HOTEL ROMA / LISBOA LISBON > SALA VENEZA
Avenida de Roma 33 - 1749-074 Lisboa - Portugal

HORÁRIO SCHEDULE
Sábado Saturday - 18 Abril > 11:00 - 19:00 // Domingo Sunday - 19 Abril > 10:00 - 17:00

rencontre informelle de miniaturistes, une amie nous a appris à réaliser des paniers qui imitaient particulièrement bien ceux en osier. J'ai adoré mais, c'est un art qu'on ne domine vraiment qu'en répétant les gestes et en trouvant sa propre technique. Ainsi, j'ai, au fil des ans, simplifié au maximum celle qui m'avait été transmise pour commencer à proposer à la vente des paniers faits main à des prix plus abordables. Depuis, je n'ai pas arrêté,

diversifiant la gamme et créant dans le même esprit mais avec d'autres matériaux quelques meubles à partir de toile brodée au préalable. Ce sont des pièces qui prennent des heures et des heures de travail et qui reviennent donc à des prix bien plus élevés qu'un simple panier mais, petit à petit, elles commencent à trouver des amateurs. Après quelques changements j'expose actuellement sous le nom de MARIE

MINIATURES avec Marie-Claude Lamothe.

Auparavant, sous d'autres noms (M&M Miniatures et, dans mon cas personnel La Seine Miniatures) nous avons exposé à Madrid (une fois), ainsi qu'à Lisbonne et Paris (SIMP) depuis cinq ans. En 2015 nous serons encore à Lisbonne pour un

tout nouveau salon (Lisboa Minis 18 et 19 avril) et à Paris (SIMP- 21 juin). Le salon de Lisbonne m'a fait l'honneur de choisir deux de mes paniers pour figurer sur l'affiche officielle. Les prochains mois verront certainement l'ouverture (finalement !) de notre boutique Etsy que j'ajourne depuis des années.

Pour vous faire rentrer un peu plus dans mon intimité de miniaturiste je peux encore raconter que je travaille dans un certain désordre... Dès que j'ai une

nouvelle idée je lâche tout tel quel et je pars à la recherche des matériaux et bidules qui conviennent dans mes multiples caisses et boîtes de rangement. J'ai une pièce atelier/chambre d'amis où le sol porte des traces de résine et la table n'est plus impeccable du tout.

Au-delà du tressage j'aime beaucoup travailler la pâte polymère et, d'ailleurs, après les premiers paniers, je suis venue rapidement à tresser des plateaux et des petites panières pour présenter mes fromages et mes pains. Une anecdote à ce sujet ? Il y a trois ans j'ai été contactée par une jeune femme qui avait compris qu'il s'agissait de miniature mais pas au 1/12^{ème}. Elle souhaitait la même chose

mais plus grand ; me voilà partie dans une nouvelle grande aventure : 46 plateaux à fromages garnis au 1/6^{ème}. Pour quoi faire ? Pour offrir comme souvenir aux invités lors de son mariage dont le thème était les fromages de France !

De temps à autre je craque également pour un petit motif au point de croix... et je réalise un petit tableau ou un coussin. Et, à partir de dentelles anciennes naissent parfois des paravents et encore des coussins.

Même si on peut considérer que je me suis « spécialisée » j'aime tout faire en miniature avec plus ou moins de bonheur. Une chose est certaine : je ne ferai jamais de personnages (c'est impossible !) ni de



petits tricots en miniature ! J'ai également une maison de poupée, issue d'une collection, dont je change l'ameublement régulièrement (en ce moment elle est vide...) et deux autres maisons en cours depuis des années. Je ne remplis pas ma vraie maison de miniatures : à part l'antiquaire qui est dans le salon et une vitrine sur le palier, les vitrines qui n'ont été ni offertes ni vendues sont dans l'atelier mais il y a toujours quelque chose en miniature qui traîne quelque part !

Des regrets ? Avoir perdu beaucoup de photos de mes miniatures lors d'une panne définitive d'un ordinateur il y a quelques années. Soyez attentifs aux sauvegardes régulières pour garder la mémoire de vos réalisations !

Voilà ! Je crois que j'ai tout dit ! Des années après mes débuts le plaisir est intact. La miniature est un art complet qui permet de toucher à une énorme variété de matériaux et de techniques et j'aime beaucoup cette diversité !

Marie Paule



Vannerie Marie Paule Maurin - Fleurs Marie Claude Lamothe



Vanneries Marie Paule Maurin



Vanneries Marie Paule Maurin - Enfants Lydie Le Dû





Fimo et vanneries Marie Paule Maurin





*Marie Paule
Maurin*

*Broderies
Marie Paule
Maurin*





*Vanneries
Marie Paule
Maurin*

*Fleurs
Marie Claude
Lamothe*

tuto*Par Jocelyne Colignon*

Comment faire un panier tressé avec bordure dentelée

TUTO MINIATURE

FOURNITURES

- papier épais, peinture acrylique.

Ce tuto est une adaptation au 1/12 des tutos de paniers faits avec des journaux enroulés.

Coupez au cutter 16 bandelettes de 3 mm de largeur (ou 2 mm ou 2,5)

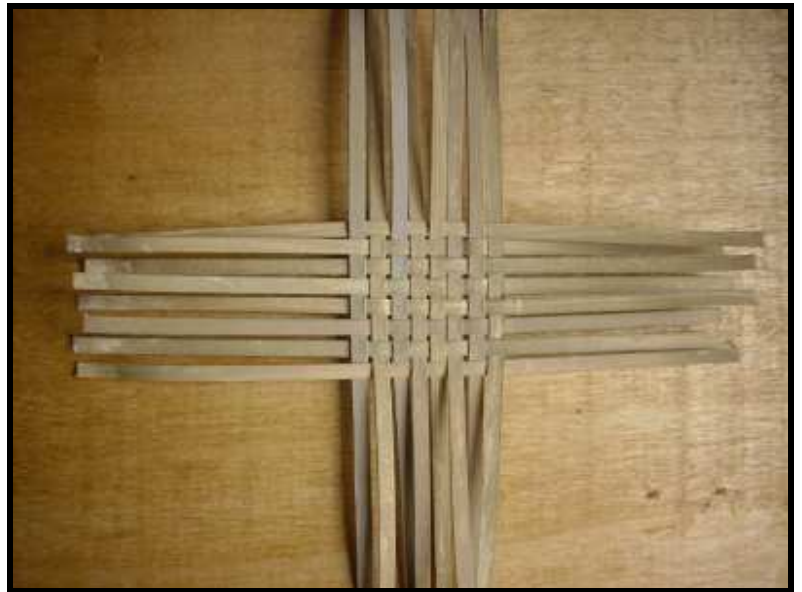
Peignez avec un mélange couleur bois clair ou écorce, avec des nuances, sans chercher à faire une couleur unie.

Commencez le tissage à plat.

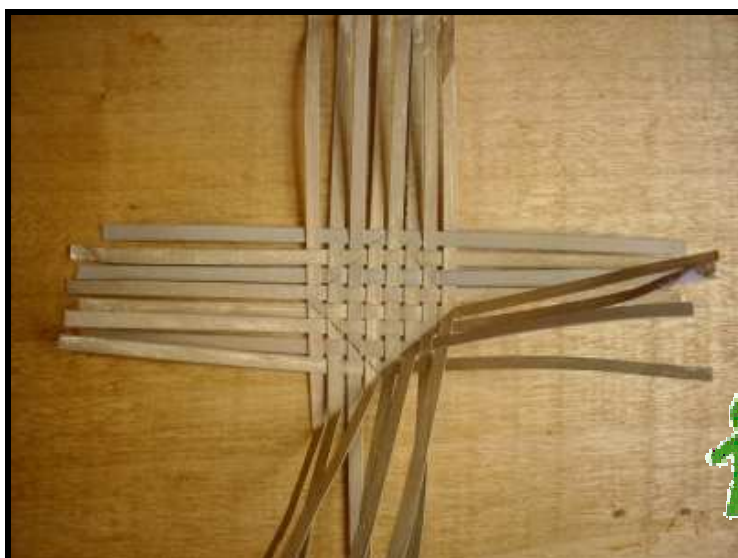
Tissez 4 verticales et 4 horizontales, puis rajoutez des bandes de chaque côté.

Pour stabiliser le travail, vous pouvez mettre un point de colle sur les 4 bandes du milieu.

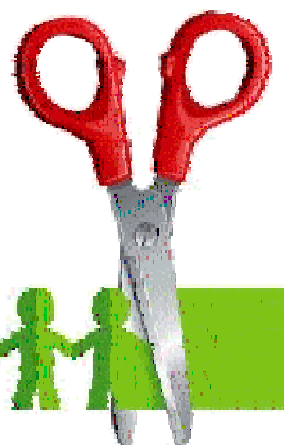
Vous avez un tressage de 8 bandes par 8.



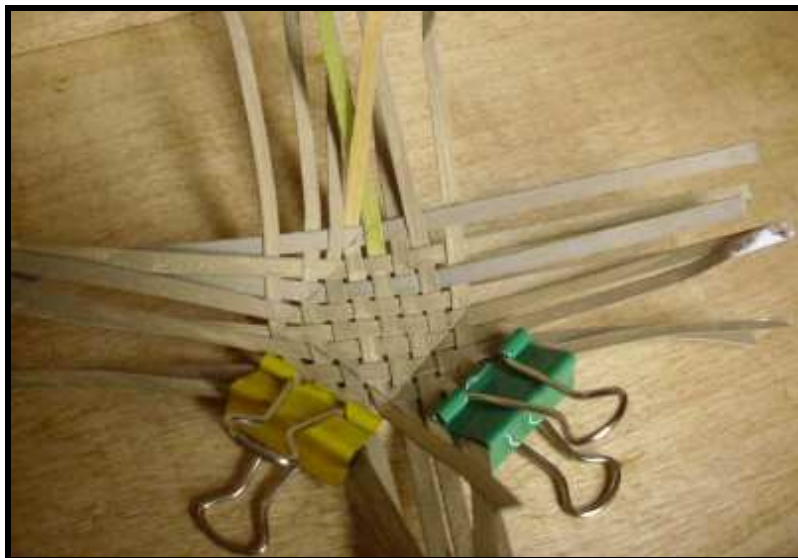
Choisissez la forme de la base, ici un carré 4x4 ou bien un rectangle 3x5 ou un rectangle 2x6 .



Dessinez au crayon un carré joignant le



Formez les coins en croisant les 2 bandes du milieu (au niveau de l'angle) orange et vert sur la photo.



Tissez maintenant chacune de ces 2 bandes de chaque côté avec le reste des bandes ; fixez avec des petites pinces.

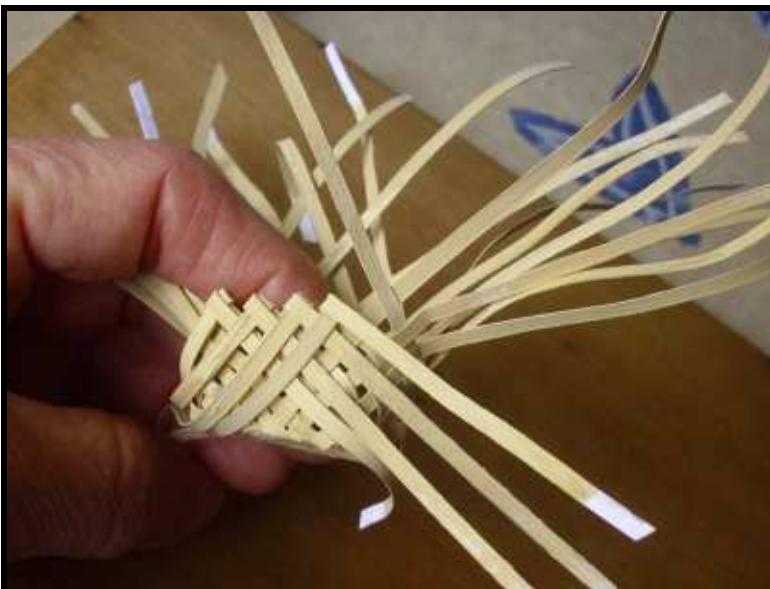
Continuez jusqu'à la hauteur voulue.



Bordure : pliez chaque bandelette sur elle-même vers le bas, puis la suivante par dessus



Formez chaque dent en rabattant 2 bandes vers le bas.
La 2ème par dessus et sous celle située à côté.
Continuez tout le tour vers la gauche

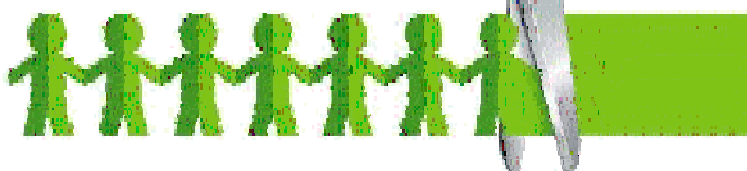


Coupez les extrémités en biseau pour rentrer les bandelettes.

Retissez une fois ce qui dépasse et coupez à ras.



Fond rectangulaire



TOPMAG



Reproduire une image ou une photo

Le TOPMAG avait cette fois pour thème la reproduction en miniature d'une photo ou d'une image en essayant de ressembler au maximum au modèle.

Miniature de **FEERIE**

Site : <http://feerie76.pagesperso-orange.fr/acceuilfee.htm>
<http://feerie.canalblog.com/>



modèle

Miniature de **VICTORIAN** - Catherine Autissier

Site : <http://www.victorianscatsdreams.com/>

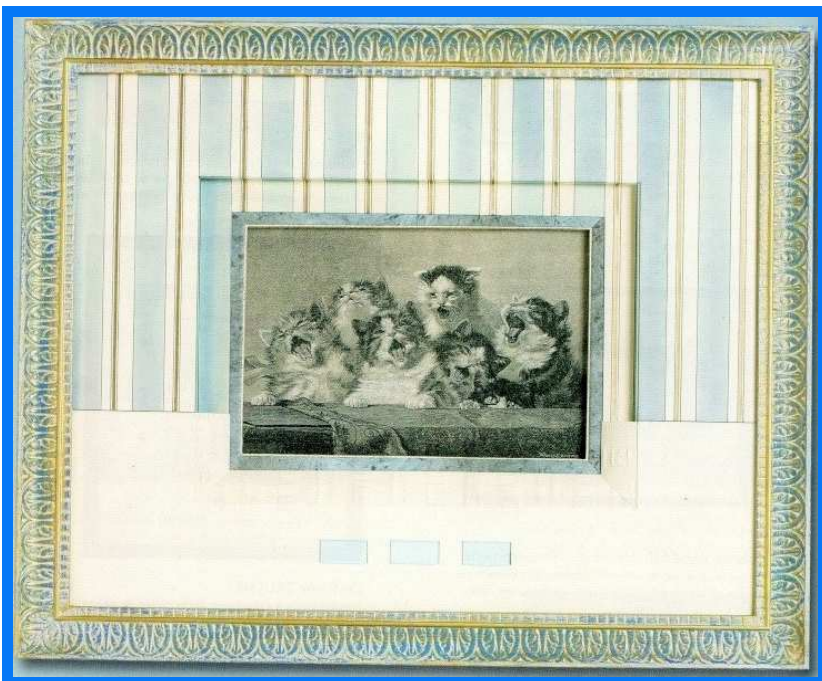


modèle



Miniature de **TISCHMOLL** - pas de site

« *Petit encadrement* »



modèle



MINIATURE DE MAMIBLUE Site : <http://les.minia.mamiblue1.free.fr/>



modèle

MINIATURE DE CHARABIA

Site : <http://tendrescalins.canalblog.com/>



modèle



MINIATURE DE EVELYNE

Site : <http://miniaturevelyne.e-monsite.com/>*« La maison des oiseaux »*

modèle



La photo du gagnant de ce TOPMAG, sera donnée dans le prochain numéro.

Vous pouvez retrouver toutes les photos des TOPMAG

Sur l'album Picassa : <http://picasaweb.google.com/minivale>

Ou sur le TOPMINI : <http://topminiature.discutforum.com/>

PROCHAIN THEME : Tout le monde part du même plan offert gentiment par Féerie

tuto*Par Frammy*

Comment faire un panier à provision

TUTO MINIATURE

FOURNITURES

- coton perlé fin, un crochet n°1,75
- colle à bois légèrement diluée et un pinceau à colle
- papier d'alu ou autre pour donner sa forme finale au panier
- quelques épingles

Technique :

- Points employés : mailles chaînettes ou mailles en l'air (**ch** ou **ml**) - mailles serrées (**ms**) – Mailles coulées (**mc**) – Brides (**br**)
- Pour donner plus de relief aux points (à partir du milieu du 1^{er} rang), chaque maille (**ms** ou **br**) est faite en piquant le crochet en dessous des 2 fils de la maille du rang précédent.
- Le devant de l'ouvrage correspond à l'extérieur du panier.

Réalisation :

Chaque rang est commencé par des mailles en l'air : **2ml** pour les rangées de mailles serrées (**ms**), **3ml** pour les rangées de brides (**br**) et tous les rangs sont terminés par une maille coulée (**mc**).

Chaque rang de mailles serrées comporte 4 augmentations réparties aux 4 angles de l'ouvrage, la 1^{ère} augmentation étant placée contre les ml . Les rangs de brides ne comportent pas d'augmentation.

Le panier : Pour le fond, 3 rangées de **ms**

Pour les côtés, 3 fois alternativement 1 rangée de **ms**, 1 rangée de **br**

Pour la bordure du haut, 1 rang de **ms**

Démarrer avec une **chaînette** de 6 mailles, puis :

rang 1 (en **ms**) commencer par **2ml** et faire **15 ms** en tournant en spirale autour de l'ouvrage : soit **1 ms** dans la 6^{ème} maille chaînette // **1ms** dans les 5,4,3, 2^{èmes} // **4ms** dans la 1^{ère} maille chaînette // **1ms** dans les 2, 3, 4, 5^{ème} // **2ms** dans la 6^{ème} maille chaînette // **1mc** pour fermer le rang

rang 2 (en **ms**) **2ml** puis **19 ms**, dont 4 aug // **1mc** pour fermer le rang

rang 3 (en **ms**) **2ml** puis **23ms**, **1mc**

rang 4 (en **brides**) **3ml** puis **23br** (pas d'aug.), **1mc**

rang 5 (en **ms**) **2ml** puis **27ms**, dont 4 aug., **1mc**

rang 6 (en **brides**) **3ml** puis **27br** (pas d'aug.), **1mc**

rang 7 (en **ms**) **2ml** puis **31ms**, dont 4 aug., **1mc**

rang 8 (en **brides**) **3ml** puis **31br** (pas d'aug.), **1mc**

rang 9 (en **ms**) **2ml** puis **35ms**, dont 4 aug., **1mc**

rang 10 (en **ms**) **2ml** puis **39ms**, dont 4 aug., **1mc**

Arrêter, passer l'extrémité du fil à l'intérieur du panier.

Les anses : Tresser une natte de 30 cm de long avec 3 brins du même fil de coton.



Mesurer une longueur d'environ 27 cm, encoller à chaque bout et laisser sécher avant de découper la longueur voulue

Disposer la natte sur le panier et coller sur le dessous (voir schéma), coudre chaque branche par un point sur le haut des côtés du panier.

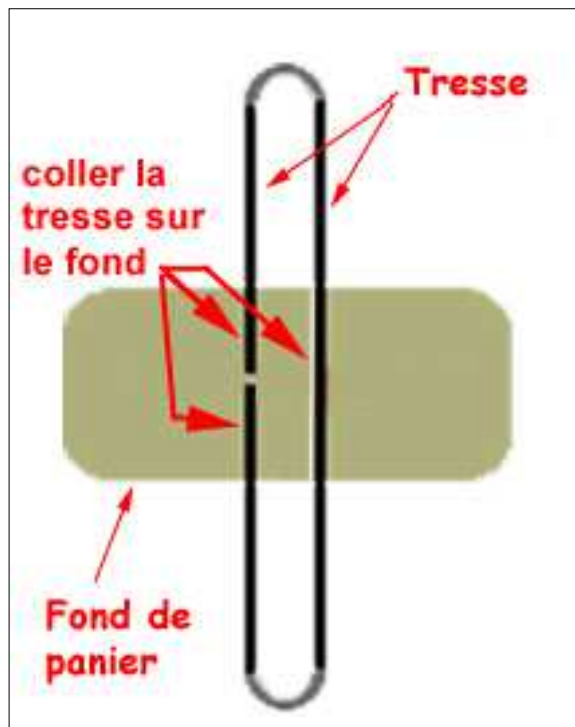
Finitions :

Bourrer le panier avec du papier d'alu, suffisamment tassé pour qu'il soit bien tendu.

"Modeler" et presser pour obtenir la forme voulue et maintenir avec quelques épingles

Passer au pinceau 2 ou 3 couches de colle légèrement diluée sur l'extérieur du panier pour rigidifier l'ensemble.

Laisser sécher. Enlever l'aluminium et passer également une couche de colle diluée à l'intérieur.



ZOOM SUR...

Par Thierry



Le bureau Cylindre du Roi Louis XV. De Thierry

<http://montoutminimonde.blogspot.fr/>

Ce meuble fut commandé par *Louis XV* qui souhaitait posséder un bureau où il puisse conserver ses documents sensibles à l'abri des regards.

Neuf ans furent nécessaires à la réalisation de ce chef-d'oeuvre.

En effet, l'ébéniste *Jean-françois Oeben (1721 -1763)*, le commença en 1760 et il ne fut achevé qu'en 1769 par son élève, *Jean-Henri Riesener*, qui deviendra ensuite l'ébéniste préféré de la Reine *Marie-Antoinette*.

Ce meuble présente un décor de marqueterie de bois précieux, encadré de bronzes dorés somptueux.

De plus il dissimule un prodige de mécanique qui actionne le cylindre et les tiroirs.

Seul *Louis XV* en possédait la clef qui permettait d'un seul quart de tour, de déverrouiller le cylindre *et tous* les tiroirs.

Sous la *Révolution* le bureau est transporté aux *Tuileries* où il sera ensuite utilisé par le Corps Législatif.

Les révolutionnaires n'osent pas détruire ce symbole de la monarchie et le meuble sera épargné.



On se contentera de remplacer le monogramme royal figurant sur les deux côtés par des cartouches bleus façon camées (on en aperçoit un sur la photo), et on supprimera le portrait de *Louis XV* que soutenaient les deux angelots en bronze doré sur le dessus du meuble.

Le palais des *Tuileries*, résidence royale qui se situait dans la perspective du Carrousel du Louvre, fut incendié par les communards en 1870.

Le château brûlera pendant 3 jours ne laissant debout que les murs de la façade, les statues de bronzes ayant fondu et les marbres ayant été réduits en poussière dans la fournaise.

Heureusement le secrétaire de *Louis XV* ne se trouvait plus au palais des *Tuileries* pendant l'incendie.

Il avait été transféré au cabinet du Secrétaire de Napoléon.

On le retrouve plus tard, dans le salon d'Aide de Camp du *Duc d'Orléans*, fils de Louis Philippe.

Encore plus tard, l'impératrice *Eugénie* l'utilisera dans son cabinet de travail du *Château de Saint-Cloud*.

Le château de Saint-Cloud édifié au XVIIIe siècle, est bombardé et incendié en 1870, par les français qui sont en guerre contre la Prusse (l'actuelle Allemagne) dont l'état major





avait fait de Saint-Cloud son Quartier général.

Aujourd'hui il nous reste le parc : le Domaine National de Saint-Cloud.

Le bureau est sauvé encore une fois puisqu'il est déjà transporté au musée du Louvre à Paris avant la destruction du Château de Saint-Cloud.

Il est enfin restitué en 1957 au musée National du Château de Versailles où retrouve actuellement à la place qu'il occupait sous Louis XV...

Redécouvrir ce "monument national" m'a inspiré pour une version beaucoup plus petite!

Une échelle 1/12 pour ce bureau que j'ai voulu fastueux par les dorures et classique par le noir prédominant

C'est un meuble en bois brut au départ, que j'ai traité à la feuille d'or et peint en noir mat. Je trouvais que les contrastes pouvaient être intéressants.

J'ai ajouté des décorations en métal doré sur les tiroirs et tout autour du meuble pour souligner la courbure de sa forme.

La peinture noire est patinée avec du baume des antiquaires qui donne un aspect satiné.

Chaque tiroir est fonctionnel.

Concernant les miniatures :

- la couronne blanche à plumes est en métal traité façon pierre avec un enduit. Un panache de plumes, une chaînette or et des perles roses nacrées ajoutent une touche de couleur.



- le livre est en papier de soie imprimé (pour les pages), chaque page peut se feuilleter, il y a 24 pages

- l'encrier est en métal doré vieilli et la plume est une plume véritable

Ces articles sont créés de toutes pièces et viennent compléter la liste des miniatures disponibles sur ma boutique Etsy.

- la pendule est une miniature du commerce ainsi que la boîte en porcelaine toutes deux issues de ma collection personnelle.

Actuellement je prépare des coupes décoratives de fleurs traitées façon pierre blanche et une lampe à poser qui fonctionnera vraiment.

Je suis passionné de miniatures depuis environ 10 ans.

J'ai commencé par une maison en kit à l'échelle 1/12, puis j'ai construit un château XVIIIe, et enfin une maison 1/24 (réinterprétation de la très belle "maison de Léa").

Aujourd'hui, après avoir construit et mis en ligne un blog dans lequel je présente mes créations (<http://montoutminimonde.blogspot.fr/>) j'ai aussi ouvert une petite boutique en ligne sur Etsy (https://www.etsy.com/fr/shop/MiniMondeBoutique?ref=hdr_shop_menu). Je débute, ma boutique est ouverte depuis juillet 2014, et les quelques ventes réalisées

(principalement aux USA) m'ont permis des échanges riches et de grande qualité avec d'autres passionnés !

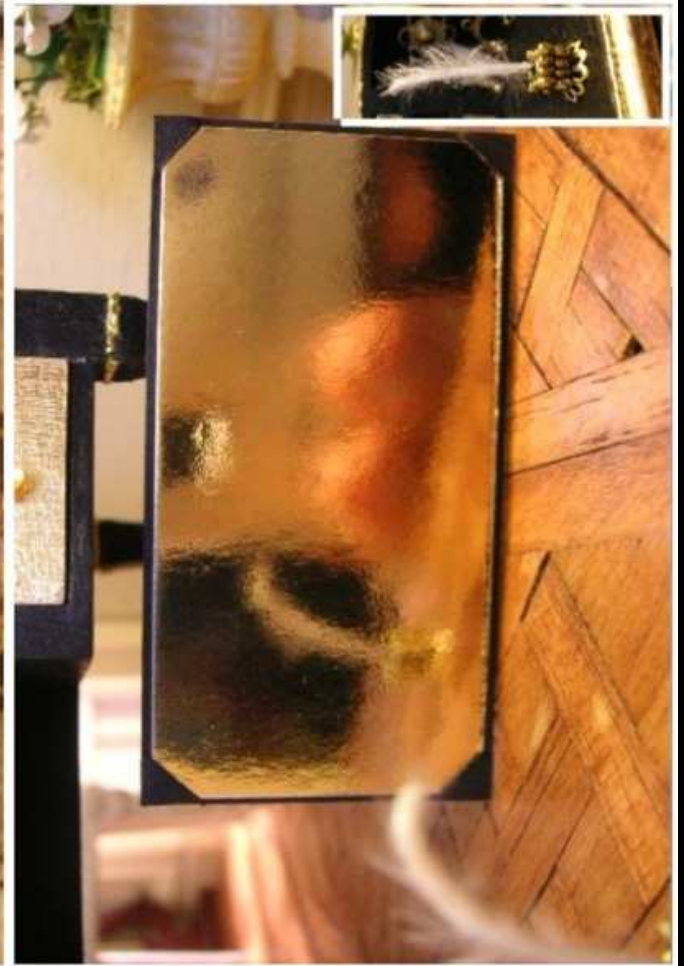
J'ai 48 ans, ma carrière professionnelle se trouve à un carrefour important actuellement. Mon souhait le plus fou serait de pouvoir allier ma passion des maisons de poupées avec vie professionnelle... joindre le plaisir à l'utile!

Je ne sais pas si je pourrai réaliser ce rêve car il est difficile de se faire connaître et reconnaître.

Néanmoins je fais de belles rencontres avec des miniaturistes du monde entier grâce à mes échanges sur Etsy

. Certains d'entre eux ont eu assez foi en moi pour me confier une commande et le plaisir qui est le mien de répondre du mieux que je peux à chaque commande, ajouté à celui de la création en amont, me confortent dans l'idée que là est le chemin que je dois suivre désormais...





MiniMondeBoutique
Maison de Poupées- décoration - mobilier - échelles 1/12 - 1/24
France

si cela vous gêne vraiment, vous pouvez faire un clic droit sur la photo puis choisir "rotation horaire", la photo sera tournée, mais il faudra refaire la même manipulation 3 fois sur la page suivante pour redresser le magazine !

test PRODUIT

Par Minivale



Le plâtre Résine

Le **Plâtre Résine** de la marque **Gédeo**

Le plâtre résine est un plâtre de qualité supérieure. Il est recommandé pour les moulages d'objets exigeant de la finesse, et de la solidité. Car une fois sec, le plâtre résine est extrêmement dur et très blanc comparé au plâtre classique qui lui a un aspect plus "crème". Le grain est aussi beaucoup plus fin. Il peut être comparé aux résines polyester.

Le dosage recommandé est de 3 volumes de poudre pour 1 volume d'eau.

Le début de prise se fait au bout de 8 minutes et la fin de prise au bout de 15 minutes.

Le démoulage est conseillé après 30 minutes

La préparation du plâtre résine:

Identique à celle du plâtre classique, il suffit de verser de l'eau dans un récipient et de disperser le plâtre sur l'eau. Ensuite laisser le plâtre absorber l'eau pendant 1 à 2 minutes sans mélanger. ; puis mélanger doucement et laisser remonter les bulles d'air.

Ne jamais ajouter d'eau après le gâchage* (mélange).

Il suffit ensuite de couler le mélange dans son moule en veillant à bien remplir tous

les coins et recoins pour les moules plus complexes .

Il est important de ne pas oublier de tapoter son moule pour faire remonter les éventuelles petites bulles.



Resin plaster Gédeo

*définition gâchage : C'est l'opération qui consiste à mélanger soigneusement le plâtre à l'eau jusqu'à obtenir une substance consistante, crémeuse et douce.

Astuces de Pro : (extraits de la notice / *je n'ai pas tout testé*)

- * Pour accélérer le séchage, placer l'objet quelques instants au four à micro-ondes. (*pas testé*)
- * Un peu de talc incorporé lors du gâchage ou saupoudré puis épousseté sur un décor en plâtre humide lui donnera un aspect lisse et soyeux. (*pas testé*)
- * Du lait mélangé à l'eau permettra de polir l'objet en lui donnant un aspect marbré. (*pas testé*)
- * L'eau froide ralentit la prise du plâtre, l'eau chaude ou le battage l'accélère. (**testé et ça marche**)
- * Ajouter une couleur acrylique à l'eau pour colorer le plâtre dans la masse. (**j'ai testé et je précise que la couleur finale change en séchant**)
- * L'acrylique répandue dans la préparation, donnera des effets marbrés. (**testé, il suffit de ne pas trop mélanger les 2 pour garder l'effet marbré**)

Tarifs : compter entre 8 et 10 euros le paquet de 1 kilo, ça reste assez cher.

Conclusion : résultat fin et solide, peu de bulles en comparaison du plâtre classique, mais cher.

OU S'EN PROCURER...

Où trouver

dans la plupart des magasins de loisirs créatifs, j'ai trouvé le mien chez Truffaut

cultura : <http://www.cultura.com/platre-resine-gedeo-1kg-platre-resine-gedeo-1kg-3597587663133.html>



3 LIENS COUP DE COEUR

Par Minivale



Rubrique destinée à vous faire découvrir des sites trouvés au travers d'une balade sur le net et qui ont attiré notre attention....



PAT'S MINIATURE

<http://www.balazscreative.com/minipat/Townhouses.html>

plein de jolies maisons de différents styles, avec bien souvent un petit côté romantique



ATELIER VANILLA

<http://www5.ocn.ne.jp/~lovenana/index.html>

le blog http://love.ap.teacup.com/atelier_vanilla/

cuisines, Noël, antiquaires, salles de bain, bureaux, boutiques etc.. plein de vitrines à regarder sans modération avec tous les petits détails comme je les aime !!!



MODERNMINIHUSES

<http://modernminihouses.blogspot.fr/>

pour ceux qui aiment les maisons modernes



Par Alf

Making 1/12 scale Wicker Furniture for the dolls'house

Sortie : 6 février 2003

Auteur : Sheila Smith

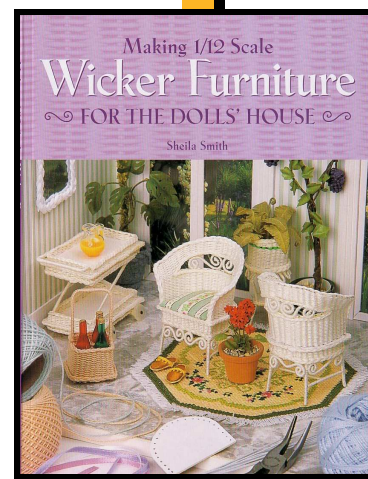
Éditeur : Guild Of Master Craftsman Publications

ISBN : 978-1861082848

Prix indicatif : à partir de 17 euros selon les sites. 128 pages.

Aspect général du livre : livre broché à couverture souple aux dimensions 21 x 28 cm. De nombreuses photos couleur et dessins noir et blanc illustrent les différentes réalisations.

Le papier est de bonne qualité et les photos aussi, même si elles sont à présent un peu datées.



Ce livre nous propose en premier une table de conversion de inches en mm, puis une courte introduction sur histoire du travail de l'osier; sur deux pages et demie.

Puis on aborde le matériel nécessaire, à savoir les différents fils employés et puis les quelques « outils » utilisés.

On arrive à la partie technique de base. Si on ne parle pas couramment l'anglais il n'y a que deux pages à traduire et c'est accessible à tout le monde.

Ensuite on nous propose des réalisations pour chaque pièce de la maison. On commence par la cuisine : avec un panier de rangement carré à deux poignées. Une panière à linge ovale, un panier pour le chien, un panier à anses pour quatre bouteilles ; et un casier à vin pour 6 bouteilles.

On passe à la salle à manger, avec : une table ronde, une chaise à assise carrée et à haut dossier. Un petit meuble étagères (nommé range livres) ;

Making 1/12 scale Wicker Furniture for the dolls'house

un chariot à thé (qui est en fait une desserte avec deux roues).

On passe ensuite par la salle de bain avec : une corbeille à papier, une étagère (sur quatre hauteurs) pour les serviettes ; un panier à linge rond à grande anse. Une chaise longue (une méridienne) ;

On va ensuite dans la chambre et on nous propose : un lit, une banquette en forme de malle rectangle ; une table de chevet, une coiffeuse à miroir avec son petit tabouret carré.

On rentre dans la nurserie avec : un berceau à bascule, un rocking-chair ; une chaise haute, une table à langer ; un panier à linge, un couffin et son trépied.

On fini par aller se reposer dans la véranda contenant : un cache-pot rond sur pieds ; une desserte à boissons sur quatre roues ; un fauteuil à dossier arrondi et un canapé (style méridienne) finissent cette pièce.

Tout d'abord c'est le seul livre sur la vannerie au 1/12 encore facile à trouver. Il existe un ou deux livrets assez anciens sur le sujet, les autres livres ne sont pas au 1/12.

On trouve expliquée la technique de base et une fois que l'on maîtrise on peut se lancer sans trop de difficultés. C'est bien expliqué et le matériel nécessaire n'est pas onéreux ni difficile à trouver ; on en possède déjà la plupart dans notre boîte à outils.

Ensuite si l'on veut se lancer dans ses propres créations il faut essayer les torsades et autres incrustations, et avec un peu de patience ce n'est pas insurmontable.

Le bémol c'est que les photos et les réalisations proposées sont un peu datées.

Par contre si l'on veut se lancer dans la vannerie, ce livre fait partie des livres de « base » à avoir dans sa bibliothèque, car si on peut trouver les bases sans cela, pour le travail plus technique comme les torsades ou variation de motifs c'est plus pratique ?

Bien sûr si vous possédez ce genre d'ouvrage à l'échelle 1 il ne sera pas utile.

LIVRES



Par Alf

Soft Furnishings for Dollhouses 215 Enchanting NoSew Designs & Patterns

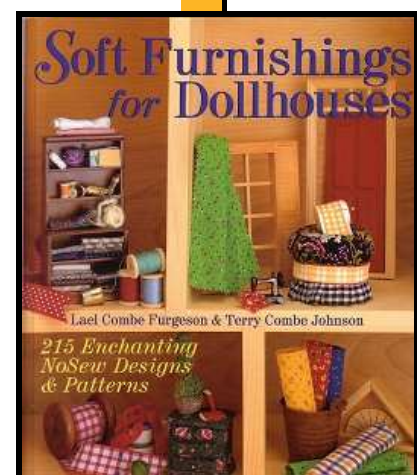
Parution : 9 mai 2000

Auteur : Lael Combe Furgeson et Terry Combe Johnson

Editeur : Sterling Publishing

ISBN : 978-0806949734

Prix indicatif : de 10 à 33 euros – 130 pages.



Aspect général du livre : format 21,5 x 25,5 cm à couverture souple.

Nombreuses photos et dessins en couleurs illustrent différentes ambiances .

Ce livre nous propose de créer l'aménagement intérieur d'une maison à travers huit pièces.

On débute par les informations générales et on liste le matériel, puis initiation à la couture, enfin au collage et comment couper un cercle. Cette partie n'est pas vraiment réussie, mais semble suffisante pour mettre en œuvre les travaux proposés.

On débute avec « Provence Kitchen » ou cuisine Provençale. La passementerie avec le placard à pâtisserie. Les côtés sont habillés de tissu et les bords des étagères bordés de dentelle (un peu grosse pour ce meuble). Puis comment réaliser un service à thé (on choisira soit l'argile qui sèche à l'air, soit la pâte polymère à cuire), et décorer d'une rose en tissu collé dessus. Un chemin de table en deux épaisseurs et les dessus de

Soft Furnishings for Dollhouses 215 Enchanting NoSew Designs & Patterns

chaises assortis ainsi qu'un dessus de réfrigérateur, et l'on finit par un court rideau plissé.

On nous conseille aussi, pour faire plus français, de mettre des serviettes à rayures rouges avec des poules, en guise de rideau.

En sortant de la cuisine, on va prendre le thé dans le salon –salle à manger.

On commence par une nappe à thé ronde. On nous propose de customiser un sofa et un fauteuil en les recouvrant d'un tissu et surtout un large galon à franges, idem pour le tapis mais avec un galon à petits pompons. On retrouve nos roses découpées dans le tissu, mais sous forme de coussins. Un chemin de table à rayures habille la table à manger.

Vient ensuite un « ovni » sous forme d'une couverture roulée et collée au fond d'un vaisselier.

J'avoue que je n'ai pas compris en regardant la photo ce qui était présenté, en plus le résultat final n'est vraiment pas esthétique ; sans compter que je n'en vois pas vraiment l'utilité.

Ensuite on va recouvrir la cimaise des chaises, et poser une baguette décorative murale.

On habillera la fenêtre avec un rideau plissé façon store.

On ira se débarbouiller dans la « garden bathroom », nommée ainsi à cause du papier peint à treillage vert agrémenté de deux pots de fleurs. On commence par relooker une commode à tiroirs en la recouvrant entièrement de tissu (avec des fleurs), on posera ses pieds sur un tapis rond formé d'une tresse de tissu. Puis divers accessoires sont proposés, tels que serviettes roulées et tenues par du ruban, des côtés de lavabo en tissu, un tapis de bain et un rideau de fenêtre roulé et retenu par des rubans.

Après un brin de toilette on peut aller se coucher dans le lit à l'élégante parure bordée de dentelle et son baldaquin également en dentelle, un tissu plissé habille la tête de lit. Un couvre-lit damassé recouvre le drap.

Quelques pompons pour décorer les boiseries du lit, un miroir ovale couvert de tissu, idem pour le tabouret et on habillera la fenêtre avec une bande de dentelle sur laquelle sera dessinée une fleur en ruban de soie.

La pièce suivante est la salle de couture. Des piles de tissus pliés ou en rouleau sont réalisées. On met en scène la table de coupe et le mannequin de couture et on habille la fenêtre de dentelle plissée.

La nursery elle aussi sera rose ; avec un baldaquin en broderie anglaise parcouru d'un galon de petites roses. Une dentelle est apposée sur le cadre du lit pour décoration. Egalement un matelas et un édredon bordé de fine dentelle, un matelas à langer, un coussin pour la chaise, et un petit

rideau plissé de borderie anglaise habilleront la fenêtre. On finira par broder un tapis rond avec des petites roses.

L'autre chambre « la chambre fantaisie ». Au vu des couleurs c'est le moins que l'on puisse dire...

On va recouvrir tête et pied de lit de tissu, fabriquer une couette réversible accompagnée d'oreillers et traversin, un pouf à volant plissé, un autre modèle de rideau pour la fenêtre.

L'élément qui demandera le plus de travail sera un tapis de sol réalisé avec des bandes de tissu multicolore.

On finit par le patio avec une nappe pour la table de jardin, des coussins pour l'assise et les dossiers des chaises, ainsi que la chaise longue.

Certaines réalisations sont un peu brouillones, et d'autres n'ont pas vraiment d'utilité. On a l'impression qu'elles sont juste là pour remplir des pages.

Quant à la cuisine, pour les auteurs, la Provence se résume à avoir des roses sur les tissus et la vaisselle.

L'avantage c'est que les créations proposées ne nécessitent pas de matériel onéreux, par contre on ne coud pas beaucoup, on colle. On est libre de coudre si on n'aime pas le résultat avec la colle à tissu.

Ce livre sera utile à toutes celles qui manquent d'imagination pour l'aménagement intérieur, sinon je le trouve un peu daté année 80.

BOUtiQUE DU net

Par Eve



Cette rubrique présentera à chaque parution une boutique du net concernant la miniature

Pain d'épices



PAIN D'ÉPICES

Maison fondée en 1972, Pain d'épices est très connue par plusieurs générations d'enfants et de miniaturistes.

Pénétrez dans le passage Jouffroy (non loin du Musée Grévin) dans le 9^{ème} arrondissement parisien, passez sous les verrières de la galerie du XIX^{ème} siècle, et vous découvrirez un magasin comme on en a tous rêvé.

Sur 2 étages, ornés de boiseries à l'ancienne vous retrouverez des maisons de poupées, des vieux nounours, des chevaux de bois, des marionnettes, des jeux et jouets traditionnels qui ont une âme, des cadeaux de naissance.

Pain d'épices vous propose des fournitures de qualité :

Miniatures : maisons de poupées, vitrines en Kit, meubles en kit, mobilier en merisier, plans de meubles, meubles à peindre, cuisines, accessoires, vaisselle, verres, nourritures, salons, salles à manger, tableaux, cadres, cheminées, miroirs, chandeliers, bibliothèques, chambres, bureaux, téléphone, livres, magazines, ordinateur, tapis, rideaux, éléments de décoration, meubles en fer, électroménager, bricolage, couture, personnages, chaussures, papiers peints, revêtements, éléments de construction, électricité,

quincaillerie, photographie, cinéma, jardin, fleurs, musique, Noël, médecine, peinture, commerces, animaux, paniers, outillage et articles divers.... plus de 3500 références sont disponibles

Pain d'épice c'est aussi :

Des jouets en métal : voitures et autres....

L' univers de bébé : un choix de doudoux de la collection Moulin Roty et une sélection d'objets pour bébé

Des jeux et jouets anciens

De la laine : laines diverses, laine cardée ou bouillie, aiguilles et accessoires, ainsi que des kits « ours Pain d'épices ».....et tout l'univers des ours

L'expédition se fait sous 48h ouvrés, par Colissimo avec possibilité de livraison en France, en Europe et dans le Monde.

Les frais de port pour la France métropolitaine sont de 6,90 euros et de 25 euros pour les maisons de poupées

Les frais de port sont offerts à partir de 100 euros d'achat sauf pour les maisons de

poupée.

Le règlement s'effectue par Carte bancaire sur le site ou par téléphone (Visa et Mastercard), ainsi que par chèque. Possibilité de choisir le retrait en boutique gratuitement.

Pain d'épices propose également des ateliers de miniature et un blog dédié à la miniature.

Dans le blog vous trouverez, outre des promotions, des infos pratiques, des photos du magasin....

<http://www.leblogpaindepices.fr/>

Pour les lecteurs de Bulle Miniature, Pain d'épices vous offre 50% de réduction sur les frais de port pour toute commande sur le site jusqu'au 30 juin 2015 (à partir de 25 euros d'achat)

PAIN D'EPICES

Adresse du site : <http://www.paindepices.fr/>

Boutique : Pain d'épices - 29-33 passage Jouffroy Paris 75009
Métro Grands Boulevards

Horaires : lundi de 12 h 30 à 19 h
mardi à samedi de 10 h à 19 h sans interruption

Téléphone : 01 47 70 08 68

Email : contact@paindepices.fr



Gagnant du TOPMAG N°9 : VICTORIAN



Gagnant du TOPMAG N°9 : JOMINI

La sortie de Bulle Miniature n'est faisable qu'avec votre généreuse participation

Partenaires



BULLE MINIATURE Numéro 10 - 2015

SITE : <http://miniatureland.forumactif.org/>

Interview : Joc - Victorian

Tuto : Joc - Frammy - Victoria miniature

Broderie : Minivale

Miniatures du net : Amber house - Au bonheur de créer/Véronique - Binoushka/Bénédicte - Dodécamini - Frammy - Marie Claude Lamothe - Nadine - Parkbleiz Anne- Renée Eberhardt - Rêve d'enfant 89 - Victoria Miniature -

Portrait : Marie Paule Maurin

TOP : Charabia - Evelyne - Féerie - Mamiblue - Tischmoll - Victorian/Catherine Autissier - Virginie - Yoyotte

Test produit : Minivale

Zoom : Thierry

Miniature par pays : Minivale

Livres : Alf

Boutique du net : Eve

L'équipe de Bulle Miniature :

Alf - Eve - Minivale - Nono nostalgie - Victorian

« Chercheuses » : Eve - Evelyne - Joc - jomini - Pimbali

Traduction : Ersilia pour l'italien et victorian pour l'anglais

PROCHAINE PARUTION

JUIN 2015

MAIL : bulle.miniature@orange.fr